



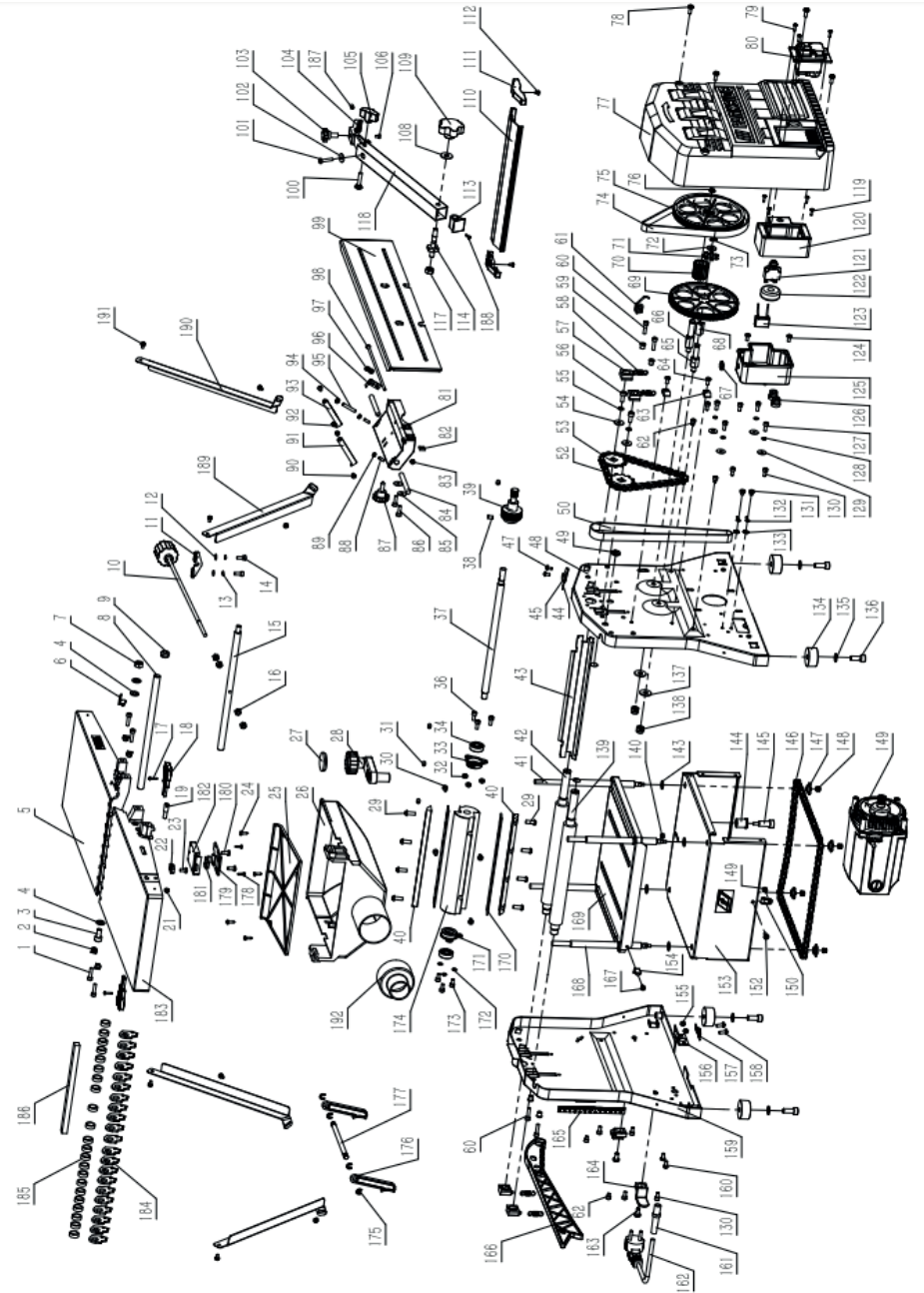
MANUAL DE USUARIO

CEPILLADORA GARLOPA

KLDGB1500



WWW.KALYDON.COM.AR



INDICE

| PROBLEMA | CAUSA | SOLUCIÓN |
|--|--|--|
| MÁQUINA NO ENCIENDE | <ol style="list-style-type: none"> 1. La máquina no esta enchufada. 2. Fusible quemado. 3. Cable dañado. 4. Configuración incorrecta. | <ol style="list-style-type: none"> 1. Enchufe la máquina. 2. Reemplace el fusible. 3. Reemplace el cable. 4. Doble verificación microinterruptor / interruptor selector. |
| PERDIDA DE RENDIMIENTO DE CORTE | <ol style="list-style-type: none"> 1. Las cuchillas se han vuelto romas. 2. Deslizamiento de la correa de transmisión. | <ol style="list-style-type: none"> 1. Reemplace el par de cuchillas. 2. Tense o reemplace la correa. |
| SUPERFICIE DE LA PIEZA DE TRABAJO DESIGUAL O AGRIETADA | <ol style="list-style-type: none"> 1. Las cuchillas se han vuelto romas. 2. Bloque de corte obstruido. 3. Cuchillas montadas hacia atras. 4. Pieza de trabajo insuficientemente seco 5. Pieza de trabajo cortada contra el grano. 6. Cantidad excesiva de material eliminado | <ol style="list-style-type: none"> 1. Reemplace el par de cuchillas. 2. Retire el aserrín / savia. 3. Vuelva a colocar correctamente. 4. Use otra pieza con menor contenido de humedad. 5. Pieza de trabajo inversa y Alimentar otra vez. 6. Reduce la remoción de Material en la próxima pasada (Máximo 3mm de eliminación por pase). |
| VELOCIDAD DE ALIMENTACIÓN REDUCIDA | <ol style="list-style-type: none"> 1. Superficie de la mesa sucia 2. Deslizamiento de la correa de transmisión del rodillo. 3. Mecanismo de accionamiento del rodillo. | <ol style="list-style-type: none"> 1. Limpie cualquier savia. 2. Reemplace la correa. 3. Lubrique los cojinetes de accionamiento rígido. y mecanismo. |
| LA PIEZA DE TRABAJO SE ATASCA | <ol style="list-style-type: none"> 1. Pieza de trabajo demasiado | <ol style="list-style-type: none"> 1. Capacidad máxima 1 60mm. 2. Reducir la eliminación de material eliminado en la próxima pasada (Máximo 3mm de eliminación por pase). |

Seguridad y condiciones de la garantía del producto

1. Seguridad personal
2. Seguridad en el area de trabajo
3. Seguridad electrica

4.GARANTIA Y CONDICIONES DE LA MISMA

Descripción de la herramienta

1. Datos técnicos
2. Cepilladora garlopa
3. Montaje
4. Operación
5. Mantenimiento
6. Cuidado de la máquina
7. Problemas y soluciones

Garantía

INSTRUCCIONES DE SEGURIDAD GENERALES

¡ADVERTENCIA!

Al usar herramientas alimentadas por la red eléctrica, se deben seguir las precauciones básicas de seguridad para reducir el riesgo.

1. SEGURIDAD PERSONAL

Lea atentamente este manual de instrucciones. El incumplimiento de las advertencias e instrucciones podría ocasionar descargas eléctricas, incendios y/o lesiones graves. Guarde este manual para referencias futuras. El término "herramienta eléctrica" en las advertencias se refiere a su herramienta eléctrica (con cable) alimentada a la red o herramienta eléctrica que funciona con batería (sin cable).

- Use su equipo de protección personal: recomendamos utilizar protección ocular (máscaras antipolvo, cascos), protección auditiva, zapatos de seguridad antideslizantes y guantes.
- Use ropa adecuada. No use prendas sueltas ni joyas. Mantenga el cabello, la ropa y los aguanes alejados de las partes móviles.
- Use la máquina solo en un entorno seco. No exponga las herramientas a la lluvia o condiciones de alta humedad.
- Mantengase alerta. No utilice la herramienta si esta cansado o bajo la influencia de drogas, alcohol o medicamentos. Mire lo que esta haciendo y use el sentido comun.
- Prevengase de arranques accidentales. Asegurese que el interruptor se encuentre en la posición de apagado antes de conectar la fuente de alimentación.
- No adopte una postura forzada. Mantenga la postura y el equilibrio en todo momento, esto permite un mejor control de la herramienta eléctrica en situaciones inesperadas.

- No deje que la familiaridad obtenida con el uso frecuente de la herramienta le permita ser complaciente e ignorar los principios de seguridad.
- Después de usar la herramienta, guárdela en un lugar seco, fuera del alcance de los niños.

2. SEGURIDAD EN EL AREA DE TRABAJO

- Mantenga el área de trabajo limpia y bien iluminada (las áreas desordenadas/oscuras dan lugar a accidentes).
- No utilice herramientas eléctricas en atmosferas explosivas (presencia de líquidos inflamables, gases o polvo).
- Mantenga alejados a los niños y espectadores mientras maneja una herramienta eléctrica. Una distracción puede ser causa de un accidente.

3. SEGURIDAD ELECTRICA

- El enchufe macho de conexión debe ser conectado solamente a un enchufe hembra de sus mismas características. No modifique el enchufe y tampoco utilice adaptadores de enchufes con herramientas eléctricas conectadas a tierra.
- Evite el contacto de su cuerpo con estructuras metálicas puestas a tierra (tuberías, radiadores, estufas, refrigeradores), ya que incrementan el riesgo de producirse una descarga eléctrica.
- No exponga las herramientas eléctricas a la lluvia o a condiciones húmedas.
- No abuse del cable de alimentación. Nunca utilice el cable para transportar, tirar o desenchufar la herramienta eléctrica. Mantenga el cable alejado del calor, aceite, bordes afilados o partes móviles. Colóquelo de tal forma que al trabajar no moleste ni corra riesgo de deterioro.
- Use cables de prolongación aprobados para uso en exteriores y que posean su correspondiente puesta a tierra. Detenga el trabajo si el cable resultara dañado y no vuelva a usar la máquina hasta que sea reemplazado.
- Si el cable de alimentación esta dañado debe ser sustituido por personal cualificado con el fin de evitar peligros

4. GARANTÍA

GARANTÍA : ESTA MÁQUINA ES IMPORTADA Y DISTRIBUIDA POR DUFF SRL .
TIENE UNA GARANTÍA DE 180 DÍAS CORRIDOS LUEGO DE LA FECHA DE COMPRA ,
REGISTRADA A TRAVÉS COPIA DE FACTURA FISCAL DE VENTA EXHIBIDA EN SERVICIO TÉCNICO OFICIAL.

LISTADO DE SERVICIOS TÉCNICOS EN PÁGINA

WWW.KALYDON.COM.AR/serviciotecnico

LA GARANTÍA CUBRE TODAS LAS PARTES MECÁNICAS Y ELECTROMECAÓNICAS DE LA MÁQUINA , SALVO EL BOBINADO DEL MOTOR ELÉCTRICO EN CUYO CASO QUE SE QUEME SE COTIZARA SU REACONDICIONAMIENTO A NUEVO, SALVO QUE AL SER REVISADO POR SERVICIO TÉCNICO OFICIAL SE CONSTATE UNA FALLA DE MATERIAL Y NO UN ABUSO DEL MISMO.

6. CUIDADO DE LA MAQUINA

La cepilladora / regruesadora requiere poco mantenimiento. Los rodamientos de bolas estan permanentemente lubricados. Despues de aprox. diez horas de funcionamiento, se recomienda la lubricación de las siguientes piezas:

- Rodamiento del rodillo de entrada y salida.
- Rodamiento de polea y piñón.
- El husillo roscado para el ajuste de altura de la mesa de regrueso solo debe tratarse con un agente lubricante seco.
- Las superficies de la mesa, asi como los rodillos de entrada y salida, siempre deben mantenerse libres de resina.
- Limpie periodicamente los rodillos de entrada y salida.
- Para evitar el sobrecalentamiento del motor, compruebe regularmente las aberturas de aire en busca de polvo adherido.
- El bloque de cuchillas, los dispositivos de sujeción y las cuchillas deben limpiarse regularmente de resina, ya que una herramienta limpia mejora la calidad del cepillado.
- La resina de las herramientas de aluminio solo puede eliminarse con líquidos de limpieza que no sean agresivos con este tipo de metales.

1. Coloque el interruptor principal de la máquina en la posición de APAGADO.
2. Extraiga el enchufe de alimentación de la toma de corriente.
3. Tire de la protección del bloque de corte hacia un lado.
4. Gire la manija de ajuste hacia abajo en la mesa de alimentación.
5. Suelte y retire los tornillos de sujeción de la hoja (A).
6. Levante las hojas (B) y la abrazadera de la hoja (C) del bloque de corte.
7. Quite las virutas y la resina del bloque cortador y la abrazadera de la hoja.
8. Coloque hojas nuevas (B) en el bloque cortador y fjelas con las ranuras rectangulares en ambas cabezas de tornillo (D). Con estos dos tornillos, se realiza el ajuste de altura de la cuchilla.
9. Coloque la abrazadera de la hoja (C) en la hoja.
10. Apriete ligeramente los tornillos de sujeción (A).
11. Repita estas acciones para la segunda hoja.
12. Luego, ajuste la cuchilla de la cepilladora exactamente con la mesa de salida. Use una regla que coloque en la mesa de salida.
13. Con los dos tornillos de fijacion (D), la hoja se puede ajustar en altura.
14. Al girar el bloque de corte y usar la regla, puede ver el ajuste de altura.
15. La hoja esta colocada exactamente cuando la hoja mueve la regla pero no más de 3 mm.
16. Despues de un ajuste correcto de la hoja, todos los tornillos de sujecion (A) deben apretarse (8,5 N/m).
17. Repita las acciones superiores para la segunda cuchilla.

ATENCIÓN:

Las cuchillas de la cepilladora/regruesadora utilizadas en esta maquina no son adecuadas para rebajes y colas de milano.

Por último, vuelva a bajar la protección del bloque de cuchillas sobre la mesa. Cubra el bloque de corte.

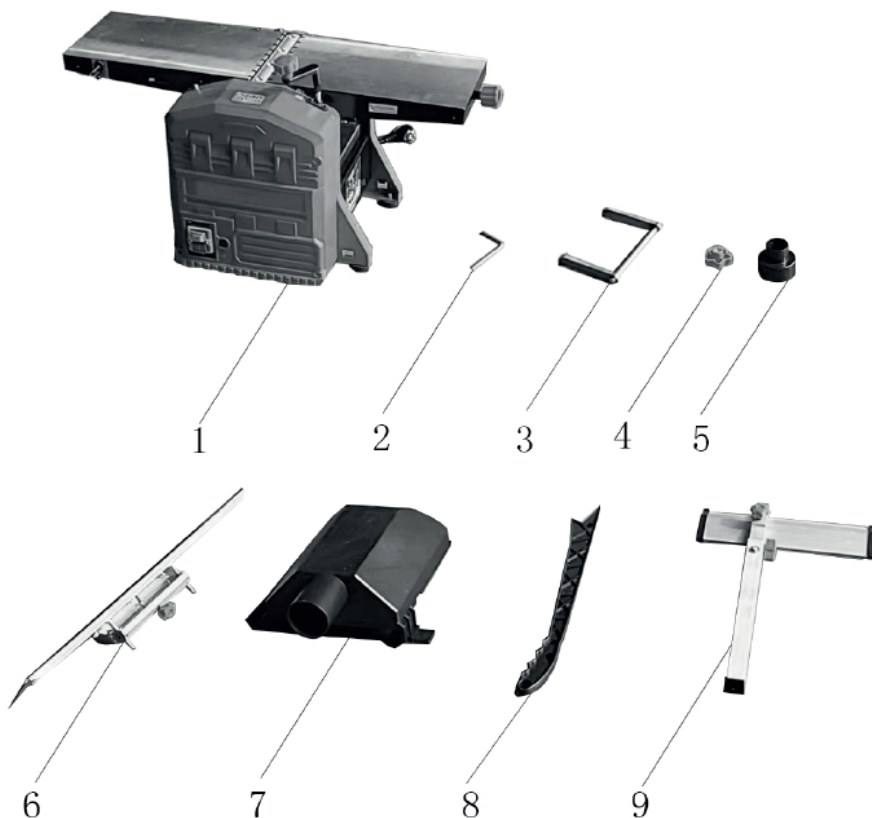
DESCRIPCIÓN DE LA HERRAMIENTA

1. DATOS TÉCNICOS

- Tensión: 220V - 50Hz ;
- Potencia: 1500 W
- Velocidad: 8000 RPM
- Velocidad de alimentación: 6M/ min
- Cepilladora: 740x210mm
- Garlopa: 250 X 204mm
- Grosor máximo de garlopa: 120mm
- Capacidad máxima de corte
- Profundidad de cepillado: 2mm
- Profundidad de garlopa: 3mm
- Ancho de cepillado: 204mm
- Ancho de garlopa: 204mm

2. CEPILLADORA GARLOPA

1. Cepilladora/ regruesadora
2. Llave hexagonal
3. Herramienta de ajuste de la cuchilla
4. Ajuste de altura de la guia de la pieza de trabajo. Perilla de fijacion.
5. Conector de capota antipolvo
6. Valla deslizante / basculante.
7. Adaptador de extraccion de polvo.
8. Palanca de empuje
9. Guia de piezas



DESEMBALAJE: Después de retirar el material de embalaje, asegurese de que el producto leste en perfectas condiciones y que no haya partes dañadas visibles. En caso de duda, no utilice la máquina y contacte al distribuidor. Los materiales de embalaje (bolsas de plástico, poliestireno, etc.) deben desecharse en un contenedor apropiado de recogida de basuras. Estos materiales no deben dejarse al alcance de los niños, ya que son fuentes potenciales de peligro.

3. MONTAJE

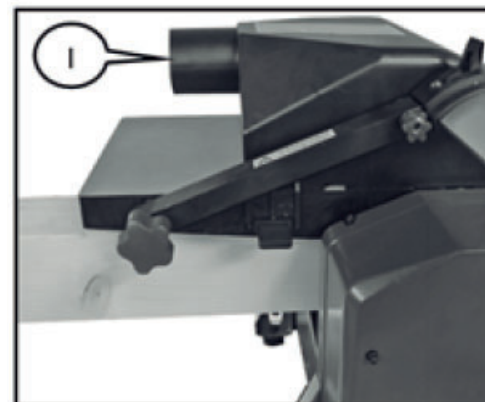
Advertencia: No conecte a la fuente de alimentación hasta que se haya completado el montaje. El incumplimiento podría provocar un arranque accidental y posibles lesiones personales graves.

Coloque los dos pernos de cabeza hueca a través del orificio (A) del soporte de la guía y fíjelos en el orificio roscado (B).

Apriete los pernos de cabeza hueca de modo que la guía quede paralela a la mesa de cepillado de superficies.

Use una manguera que conecte la salida I del conector de succión con un sistema de extracción de polvo.

Siguiendo la escala y utilizando el mango del husillo, ajuste la mesa de cepillado/en-grosamiento a la altura deseada. 1 rotación=3mm. Se introduce madera estrecha en el centro.

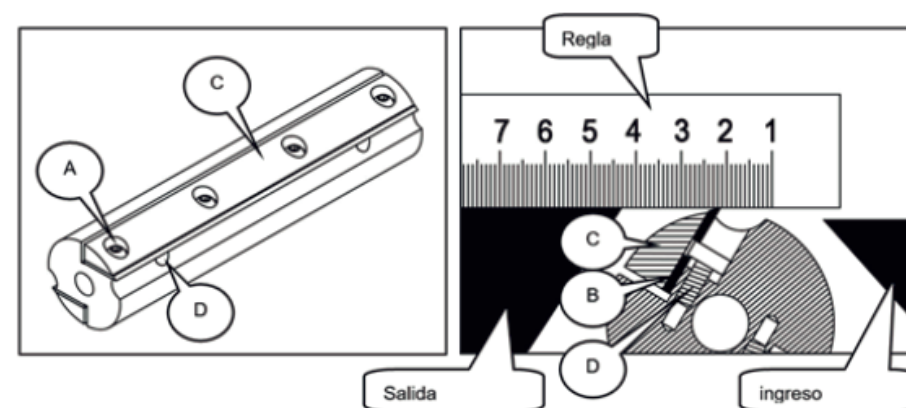


Advertencia: En caso de defecto, apague la máquina de inmediato. No quite virutas o astillas de las mesas mientras la máquina esté funcionando. No se pueden cepillar piezas de trabajo de menos de 250mm.

5. MANTENIMIENTO

Advertencia: antes de realizar trabajos de mantenimiento o ajustes, apague la máquina y desconéctela de la fuente de alimentación .

Cambio y ajuste de las cuchillas.



Gire la perilla J para ajustar la cantidad de remoción de viruta



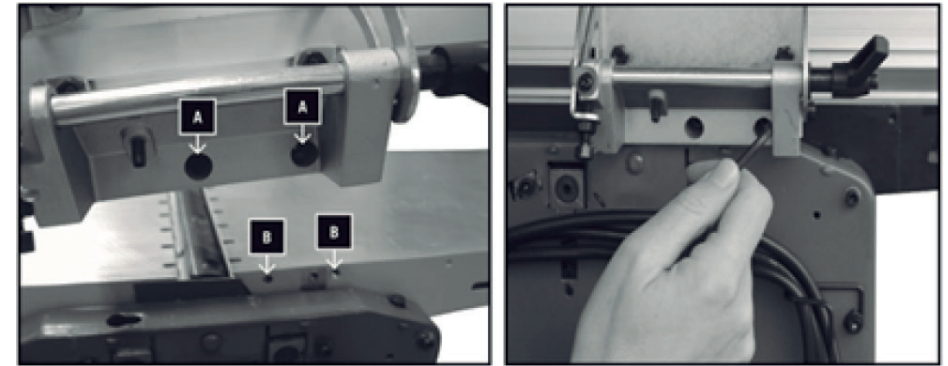
Para cepillar: Encienda la máquina, guíe con cuidado la pieza de trabajo sobre el bloque de corte.

Advertencia: La parte del bloque de corte que no se utiliza debe estar cubierta por la protección. La posición de trabajo es frente a la máquina al lado de la mesa de alimentación. Coloque los dedos de ambas manos sobre la pieza de trabajo. No sujete los bordes de la pieza de trabajo. Las piezas de trabajo a cepillar deben descansar firmemente sobre la mesa para que puedan guiarse con seguridad. Para piezas de trabajo cortas, utilice una varilla de empuje.

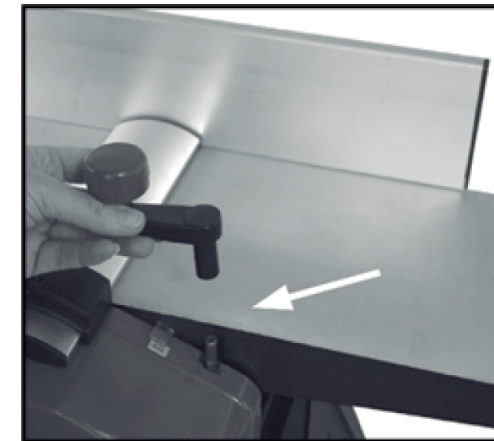
2. Engrosamiento

Coloque el conector de succión para espesar.

El conector de succión se coloca de tal manera que ambos pines de conmutación estén alineados con las mortajas. Luego empuje los pasadores de conmutación en las mortajas.



Coloque el mango en el eje. Gire el mango para subir o bajar la mesa de espesor.
1rotación = 3 mm.



Con pernos, arandelas y tuercas hexagonales (no incluidos con la máquina), la cepilladora/regruesadora debe atornillarse a un banco de trabajo con una superficie firme y nivelada.

Atención:

Asegurese de que haya espacio suficiente para permitir un trabajo seguro y sin problemas.

Asegurese de que haya espacio suficiente para manipular la pieza de trabajo en toda su longitud sin que ninguna persona tenga que estar en línea con la pieza de trabajo.

4. OPERACIÓN

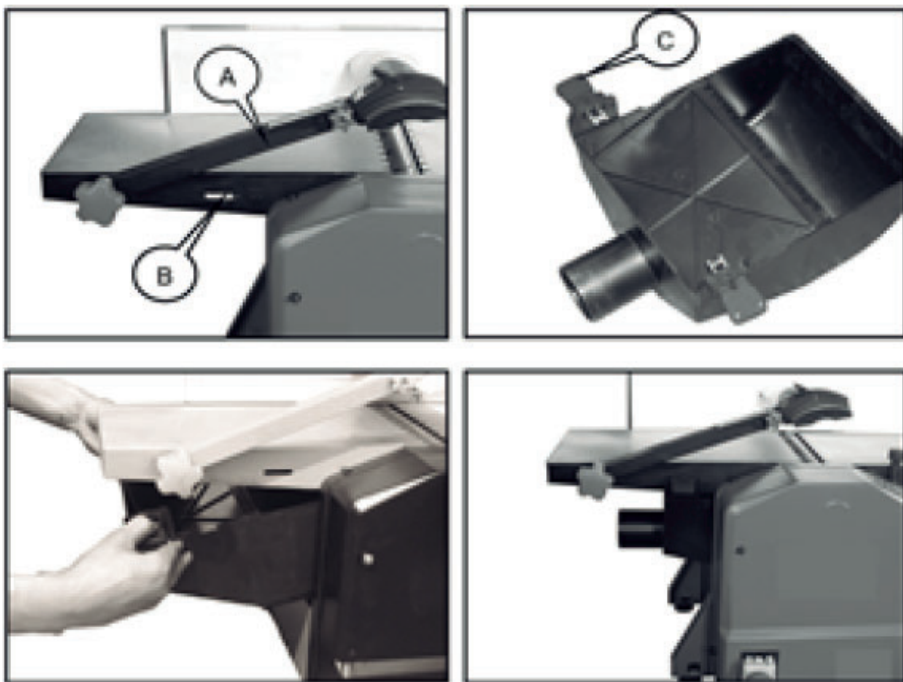
Observe las instrucciones de seguridad y los símbolos en la máquina antes de la operación.

1. Superficie

Levante el brazo A de la protección del bloque de corte para liberar las mortajas B.

En ambos lados del conector de succión, extraiga los pines de conmutación C.

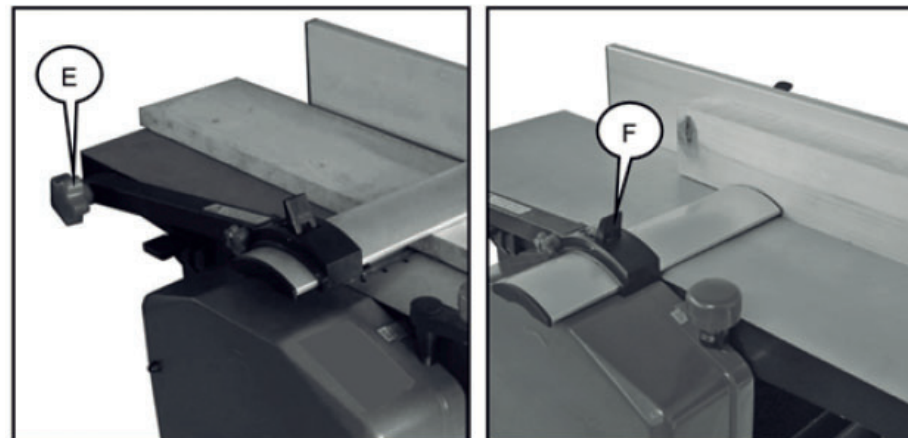
Coloque la mesa de cepillado en la posición mas baja y empuje el conector de succión en la maquina hasta que ambos pasadores de conmutación C puedan deslizarse en las mortajas B.



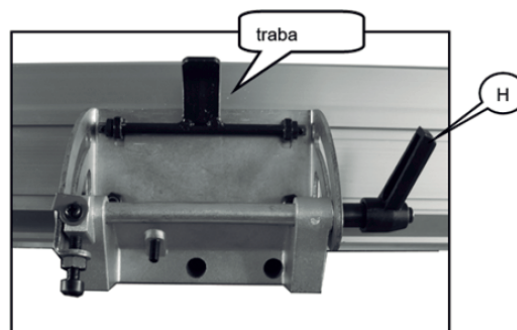
Ajuste la proteccion del bloque de corte

El ajuste de altura se realiza con el tornillo de perilla de estrella E instalado en el lado izquierdo de la máquina. Después de soltar la perilla de bloqueo F, la protección del bloque de corte se puede mover hacia un lado y la cepilladora se puede ajustar al ancho correcto.

Después de ajustar, apriete la perilla de bloqueo.



Afloje la manija de bloqueo H para ajustar el ángulo de la guía. Afloje la palanca de bloqueo para deslizar la guía. Apriete la manija de bloqueo y la palanca de bloqueo antes de operar.



Use una manguera que conecte la salida I del conector de succión con un sistema de extracción de polvo.