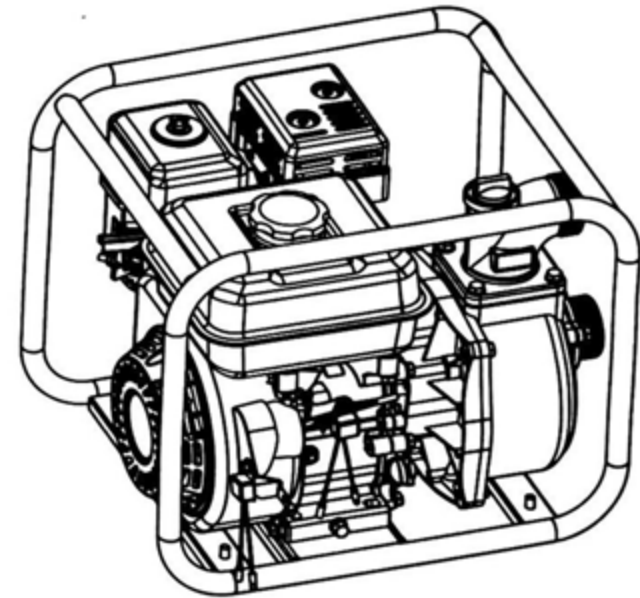




Motobomba Ø 2"  
Motobomba Ø 3"  
Manual del Usuario

**K.L.D.**  
Motobombas



KLDMBWP20  
KLDMBWP30

**◀ KALYDON TOOLS**

Especificaciones Técnicas .....	2
Componentes Principales .....	3
Requerimientos de SEGURIDAD .....	3
Antes de Comenzar .....	5
Arranque del Motor .....	6 - 7
Apagar el Motor .....	6 - 7
Mantenimiento .....	8
Localización y Reparación de Averías .....	10
Garantía .....	11

(MOD. 2024)

CODIGO	KLDMBWP20	KLDMBWP30
Modelo Motor	E M 168 F. 1	EM170F
Motor	Naftero	Naftero
Potencia	6,5 HP	7.0 HP
Bomba de Aluminio	2" c/filtro	3" c/filtro
Caudal	30.000 l/h	60.000 l/h

(\* Las especificaciones técnicas pueden cambiar sin previo aviso.

**ADVERTENCIA!** Lea detenidamente el manual y las etiquetas de advertencia que se encuentran sobre la motobomba antes de ponerla en funcionamiento.

**Peligro!** Por seguridad durante su transporte, este motor no contiene aceite. Antes de ponerlo en funcionamiento, agregue aceite según lo indica el presente manual, hasta alcanzar el nivel "Máximo". Caso contrario destruirá el motor y perderá la garantía del mismo.

**"Esté alerta, vigile lo que está haciendo y use el sentido común cuando maneje una herramienta eléctrica. No use una herramienta eléctrica cuando esté cansado o bajo la influencia de drogas alcohol o medicamentos"**

**"El equipo descrito en este manual genérico y las ilustraciones correspondientes, pueden NO ser aplicables en su totalidad al producto en particular que ud. adquirió."**

**"Este aparato no está destinado para ser usado por personas cuyas capacidades físicas o mentales estén reducidas, o carezcan de experiencia, salvo al tienen supervisión por persona responsable"**

DUFF S.R.L. garantiza el correcto funcionamiento de la Motobomba Centrífuga Autocebante por el período de 6 (seis) meses a partir de la fecha de compra, cuando su utilización se haya ajustado a las condiciones de uso y mantenimiento establecidas en el Manual de Instrucciones que acompaña a cada unidad.

La presente garantía se limita exclusivamente a la sustitución o reparación de las partes que durante el período de vigencia de la misma resulten probadamente defectuosas por razones de fabricación y/o materiales empleados, no asumiendo DUFF S.R.L. ninguna obligación de resarcir por los eventuales daños ocasionados o gastos resultantes del no funcionamiento.

Esta garantía no cubre daños al producto ocasionados por accidentes, utilizaciones para las cuales esta máquina no fue diseñada, desgaste normal de las partes (carbones, engranajes, etc.) por abuso, negligencia y/o falta de control en el desgaste de los mismos. Cualquier intervención que realice sobre la unidad, personal o talleres NO AUTORIZADOS por DUFF S.R.L. producirá automáticamente la caducidad de la presente garantía. Para que esta garantía tenga total vigencia, debe estar acompañada por su factura de compra y esta garantía sellada por el comercio interviniente donde fue adquirido.

DUFF S.R.L. no se responsabiliza por los daños a personas o cosas que pueda producir la mala utilización del producto amparado por esta garantía.

BUSCÁ TU SERVICIO TÉCNICO MÁS CERCANO EN NUESTRA WEB

[WWW.KALYDON.COM.AR/SERVICIO-TECNICO](http://WWW.KALYDON.COM.AR/SERVICIO-TECNICO)

MÁQUINA COMPRADA EL: / /	
VENDIDA POR: _____	FACTURA Nº: _____
DOMICILIO: _____	
LOCALIDAD: _____	
PROPIEDAD DE: _____	
DOMICILIO: _____	
LOCALIDAD: _____	TEL: _____
CARACTERÍSTICAS TÉCNICAS: Motobomba	FIRMA _____

1- Si el motor no arranca



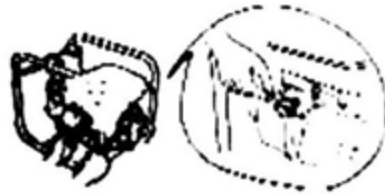
2- Verifique el nivel del combustible. Inspeccione en forma visual, retirando la tapa del tanque de combustible.



3- Compruebe si la bujía produce chispa. Para esto, retire la bujía con la llave correspondiente.



4- Ponga en funcionamiento el motor.



5- Verifique si la bujía funciona correctamente.

6- Si la bomba no funciona:

1- Verifique el cebador de agua. Si falta agua, recargue.



2- Verifique si existe alguna obstrucción en el filtro de agua.



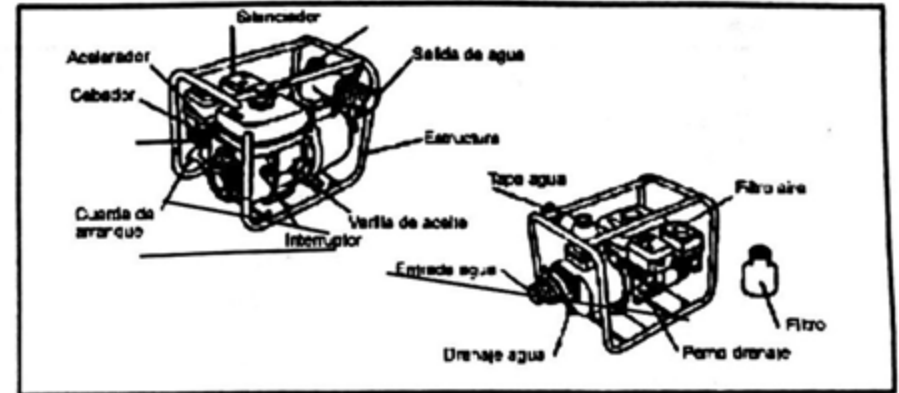
3- Verifique la succión de aire



a- Verifique las abrazaderas de las mangueras

b- Verifique si la manguera presenta algún daño.

Si con estos pasos arriba indicados no encuentra la posible falla, consulte a nuestro Servicio Técnico Autorizado.



### Requerimientos de SEGURIDAD

1- No lo utilice en lugares cerrados. Debe funcionar en lugares bien ventilados, debido a los gases de combustión que se producen.



2- No lo utilice el generador bajo lluvia, nieve o en condiciones de mucha humedad



3- Mantenga apartada esta máquina de productos inflamables o peligrosos, a más de un metro de distancia.



Cuando recargue el combustible, debe tener en cuenta lo siguiente:

5- Pare el motor



6- No fume mientras realiza esta operación. Verifique que no existan elementos cercanos que puedan producir chispas.

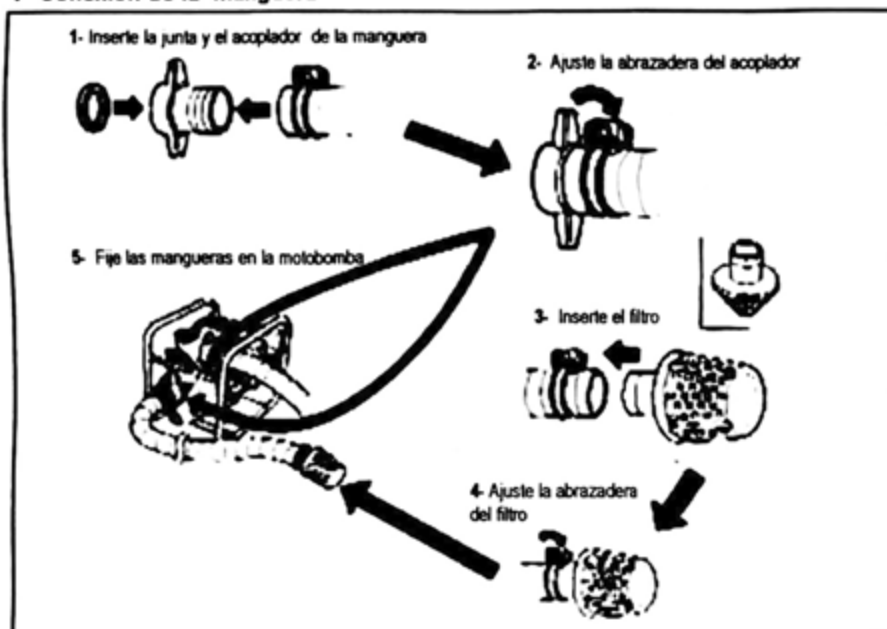


7- No derrame el combustible. En tal caso, proceda a secar y limpiar.



## Antes de comenzar

### 1- Conexión de la manguera



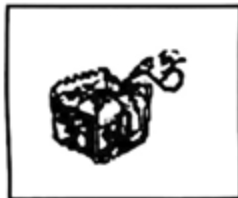
### 2- Carga de agua al cebador

**ADVERTENCIA!** No intente hacer funcionar la bomba sin haberle agregado previamente agua fría, como indica la figura.

- La bomba debe ser llenada con agua antes de ponerla en funcionamiento.
- Si no se agrega el agua, se puede sobrecalentar y dañar el motor. Si la bomba trabaja en seco, apáguela inmediatamente, porque el daño será fatal.



1- Retire la tapa



2- Rellene con agua



3- Reinstale la tapa

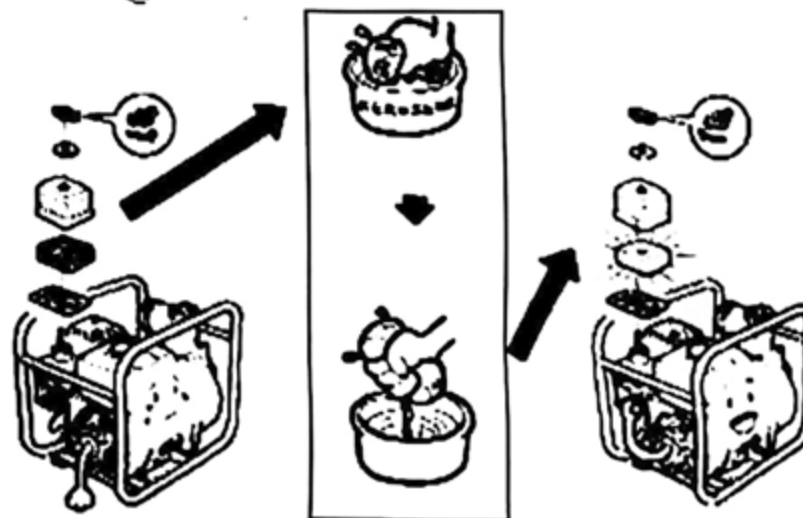
6- Si la misma se encuentra con material depositado sobre su superficie, proceda a limpiarla. Verifique la distancia entre los electrodos. Debe ser de 0.7 a 0.8 mm.



7- El filtro de aire debe ser inspeccionado con frecuencia. Para quitarle el material depositado sobre su superficie, proceda a lavarlo de acuerdo a lo indicado en las figuras siguientes.



**Nota:** si el filtro no está en buenas condiciones, proceda a reemplazarlo. El motor debe estar apagado, antes de retirar el filtro de aire.



- En zonas elevadas ( mayor a 1800 metros), debe prestarse atención al nivel de mezcla aire - combustible, ya que baja el rendimiento del motor y puede recalentarse en estas circunstancias.
- Consulte con un técnico especializado para ajustar el carburador.

## Mantenimiento

1- Verifique el aceite antes de cada operación.



**Nota:** El aceite recomendado es : SAE10W30 o aceite de motor equivalente.

2- Cambie el aceite después del primer mes o luego de 20 horas de uso (lo primero que ocurra). Después de esto, debe cambiarlo cada 6 meses o 100 horas de uso (lo primero que ocurra).



4- Si la bujía no está en buen estado, puede producir un mal funcionamiento del generador.



3- Para drenar el aceite, utilice el tapón correspondiente



5- Con el motor apagado, retire la bujía , y proceda a inspeccionarla.



- El aceite es uno de los principales factores relacionados con el rendimiento y la vida útil del motor.
- No use aceite de baja calidad o sucio.
- Antes de medir el nivel de aceite, asegúrese que la motobomba se encuentre sobre una superficie estable y nivelada.
- Seleccione la viscosidad del aceite de acuerdo a la temperatura media ambiente en donde se usa la motobomba.
- \*Esta máquina tiene incorporado un sistema de alarma para el caso que el nivel de aceite sea inferior al nivel mínimo establecido. Esta alarma apagará automáticamente el motor, en caso de bajo nivel de aceite. Antes de poner en funcionamiento nuevamente, debe cargar aceite.

\*Según modelo.

**ADVERTENCIA!** Usar el motor con bajo nivel de aceite, puede producir serios daños al mismo.

### 4- Verificar Nivel de Combustible

- Retire la tapa del tanque de combustible y observe si el nivel de combustible es el adecuado.
- Si el nivel es bajo, agregue combustible.
- Use combustible sin plomo.

**ADVERTENCIA!** El combustible es una sustancia muy inflamable y puede explotar en ciertas condiciones.

- Agregue combustible en un ambiente bien ventilado, con el motor apagado y que el mismo no se encuentre muy caliente.
- No fume mientras carga combustible.
- Si derrama, limpie inmediatamente.
- Evite respirar los vapores del combustible y el contacto prolongado con la piel.
- Mantenga el combustible alejado de los niños.

### 5- Verificar el Filtro de Aire

- Retire el filtro de aire, y observe su grado de suciedad. Si es necesario, límpielo o reemplácelo.

**ADVERTENCIA!** No ponga en funcionamiento el motor sin el filtro colocado.

## Arrancar el motor

1- Desplace la perilla de combustible hacia su posición en ON (abierto).



2- Desplace hacia la izquierda la palanca



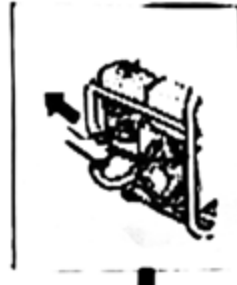
3- Deslice la perilla del arrancador hacia la izquierda



4- Coloque el interruptor del motor en ON.



5- Tire de la cuerda de arranque



6- Deslice la perilla del arrancador hacia la derecha.



7- Deslice hacia la izquierda la palanca



Apagar el motor



1- Deslice la palanca hacia la derecha



2- Cierre el paso de combustible, desplazando hacia la izquierda la perilla (OFF).



3- Coloque el interruptor del motor en OFF (apagado).